

# **Jokilaaksojen Musiikkiopiston kuntayhtymä**

**Tilinpäätös**

**1.1. - 31.12.2023**

## SISÄLLYSLUETTELO

1 Toimintakertomus 2023 .....	3
1.1 Rehtorin katsaus .....	3
1.2 Kuntayhtymän hallinto .....	4
1.2.1 Jäsenkunnat .....	4
1.2.2 Yhtymähallitus .....	4
1.2.3 Yhtymävaltuusto .....	4
1.2.4 Tarkastuslautakunta.....	5
1.3 Sisäinen valvonta ja riskien hallinta.....	6
1.4 Olennaiset muutokset kuntayhtymän toiminnassa .....	7
1.5 Arvio talouden ja toiminnan haasteista sekä todennäköisestä tulevasta kehityksestä.....	8
1.5.1 Kuntayhtymän toiminta-alueen väestökehitys .....	8
1.6 Henkilöstö .....	11
1.7 Arvio talouden suuntaviivoista.....	11
1.7.1 Yleinen taloudellinen tilanne ja arvio tulevasta kehityksestä .....	11
1.7.2 Kuntayhtymän taloudellinen kehitys.....	12
1.7.3 Kuntien maksuosuudet .....	14
1.8 Tilikauden tuloksen muodostuminen .....	15
1.9 Tilikauden tuloksen käsittely.....	16
2 Toteutumisvertailu.....	17
2.1 Opetuksen toteutuminen.....	17
2.2. Oppilasmäärät kunnittain ja tunnusluvut.....	19
2.3 Talousarvion toteutuminen.....	21
3 Tilinpäätöslaskelmat.....	22
4 Tilinpäätöksen liitetiedot.....	26
4.1 Tilinpäätöksen laatimisperusteet ja vertailevuus.....	26
4.2 Tuloslaskelmaa koskevat liitetiedot .....	26
4.3 Tasetta koskevat liitetiedot.....	27
4.4 Henkilöstöä koskevat liitetiedot .....	27
4.5 Vastuut.....	28
5. Luettelot ja selvitykset.....	29
6 Allekirjoitukset ja tilinpäätösmerkintä .....	30

---

## 1 Toimintakertomus 2023

### 1.1 Rehtorin katsaus

Musiikkiopiston yksi keskeisistä painopistealueista on ollut jo pitkään ja on edelleen laadullisesti korkeatasoisen opetuksen järjestäminen. Laadullisten kriteerien lisäksi huomioimme eri ikäryhmät vauvasta vaariin ja opetusta sekä siihen liittyvää muuta toimintaa kehitetään jatkuvasti eteenpäin. Pelkästään konserttitoiminnan puitteissa huomioimme erilaiset kohderyhmät: lapset, nuoret, aikuisväestö, ikäihmiset, erityisryhmät jne. Konsertteja järjestetään oppilaiden tilanteet ja toiveet huomioiden mm. luokkakonsertteina, klubi-iltoina ja lukukausien loppuissa järjestettävänä kevät- ja joulukonsertteina. Nykyisen opetussuunnitelman mukaisesti toimintaa järjestetään myös erilaisten toimintaviikkojen aikana, jolloin on mahdollisuus keskittyä soitto- ja laulutuntien normaaliin toimintoihin poikkeavilla teemoilla, kuten esim. esiintymisjännityksen purkamiseen, improvisointiin, musiikkiteknologiaan jne. Kaikki toiminnot huomioiden opetusta annetaan n. 1200 oppilaalle.

Riskienhallinnan näkökulmasta katsottuna esille nousee sijaisten saaminen varsinkin pitkien sairauslomien ajaksi. Asiaa on käsitelty sekä kuntayhtymän hallinnossa että henkilöstön kesken. Erityyppisiä korvaamistapoja kehitetään, jotta laatu ja opetusmäärät eivät pääse notkahtamaan. Nykyinen opetussuunnitelma antaa mahdollisuuksia toteuttaa opetusta eri tavoin, jolloin opetusta voidaan järjestää esim. musiikkiopiston tapahtumia opinnollistaen.

Alueen väestöennusteet eivät tue varsinaista väestön kasvua, jolloin oppilaitoksen mahdollisuudeksi nousee toiminnan laajentaminen uusille osa-alueille. Näistä on otettu jo käyttöön päiväkotimuskarit ja uutena pilotointina aloitettava seniorityö keväällä 2024 Nivalassa. Kunnat voivat myös hankkia alueelleen lisätuntiosuuksia, jolloin toimintaa voidaan laajentaa haluttuun suuntaan. Edellä mainitut toimintamuodot kehystävät toimintamme ajatusta elinikäisestä oppimisesta, joka istuu hyvin musiikkiopiston ”Musiikkia meille kaikille” – sloganiiin.

Musiikin hahmotusaineita on viime vuosina kehitetty laajasti valtakunnallisella tasolla, kuin myös Jokilaaksojen musiikkiopistossakin. Tunneilla tapahtuva tehtävien pelillistäminen istuu lasten ja nuorten maailmaan hyvin ja siitä on saatu myös kirjallista palautetta oppilailta. Toiminta antaa suuntaviivoja tulevaankin toimintaan, koska uudentyypinen tapa hahmottaa teoreettista ajattelua auttaa oppilaita oppimaan oivaltamisen kautta. Vuosi 2023 oli Suomen musiikkioppilaitosten liitossa nimenomaan musiikin hahmotusaineiden teemavuosi ja toi paljon hyvää näkyvyyttä aineeseen ja nosti esille jatkuvan uudistamistarpeen, vaikka se on harvoin oppilaan varsinainen pääaine. Vuosi 2024 on puolestaan säveltämisen teemavuosi.

Varsinaisen opetuksen lisäksi musiikkiopisto järjestää paljon oheistapahtumia ja erityyppisiä esiintymisiä joko itsenäisesti tai yhdessä toisten tahojen kanssa. Esimerkkinä mainittakoon syyskuun huilutapahtuma ”Huilun huumaa” yhteistyössä Taideyliopiston Sibelius-Akatemian ja Ala-Keiteleen musiikkiopiston kanssa. Hyvin suunniteltu mestarikurssi mahdollistaa monien eri tavoitealueiden saavuttamisen. Näistä mainittakoon ammattilaisen (Elina Raijas) pitämät mestarikurssit oppilaille, yhteistyö eri musiikkioppilaitosten kanssa, täydennyskoulutus oppilaitosten opettajille sekä elämyksiä konserttia seuraavalle kuulijakunnalle unohtamatta striimausta, jonka kautta konsertin voi suunnata käytännössä kenelle tahansa ja minne päin maailmaa tahansa.

---

## 1.2 Kuntayhtymän hallinto

### 1.2.1 Jäsenkunnat

Haapajärvi, Haapavesi, Kärsämäki, Nivala, Oulainen ja Pyhäjärvi.

### 1.2.2 Yhtymähallitus

Yhtymävaltuusto valitsee toimikauttaan vastaavaksi ajaksi yhtymähallitukseen isäntäkunnasta kaksi jäsentä, joista toinen valitaan yhtymähallituksen puheenjohtajaksi ja jokaisesta muusta jäsenkunnasta valitaan yksi jäsen. Kullekin jäsenelle valitaan henkilökohtainen varajäsen.

Yhtymähallitus kokoukset; 22.3; 2.5; 23.5.; 8.11 ja 7.12.2023.

Varsinainen jäsen

Varajäsen

#### Haapajärvi

Sikala Riikka

Savola Ulla

#### Haapavesi

Seppä Diana

Soronen Mauno

#### Kärsämäki

Koponen Niina

Isola Susanna

#### Nivala

Erkkilä Irja, pj.  
Suvanto Tuomas

Isomaa Antti  
Aitto-Oja Olga

#### Oulainen

Veli Tirilä, vpj.

Hintsala Osmo

#### Pyhäjärvi

Liuska Markku

Kumpulainen Tiina

### 1.2.3 Yhtymävaltuusto

Perussopimuksen mukaan kuntayhtymän ylin päättävä elin on yhtymävaltuusto. Jokaisen jäsenkunnan valtuusto valitsee kuntaa edustavat jäsenet yhtymävaltuustoon seuraavasti:

#### Kunnan peruspääoma

3 % tai vähemmän

4–30 %

31 % tai enemmän

#### Jäsenten lukumäärä

1

2

3

Kullekin yhtymävaltuuston jäsenelle valitaan henkilökohtainen varajäsen.

Yhtymävaltuuston jäsenet ja varajäsenet valitaan jäsenkuntien valtuustojen toimikautta vastaavaksi ajaksi. Jäsenkunnan jäsenmäärä on kiinteä koko yhtymävaltuuston toimikauden ajan.

Yhtymävaltuuston kokoukset; 24.5. ja 12.12.2023.

**Varsinainen jäsen**

Haapajärvi

Paavo Ranua, pj.  
Päivi Kontio

**Varajäsen**

Ulla Savola  
Seppo Mäkipää

Haapavesi

Arja Keskitalo  
Kurra Juha-Matti

Aarne Karioja  
Anri Juntto

Kärsämäki

Juha Korkiakoski  
Jarno Haaranen

Susanna Isola  
Aino Jussila

Nivala

Esko Kangas, 1. vpj.  
Marja Niemi-Korpi

Ritva Oja  
Riku Pihlajamaa

Oulainen

Osmo Hintsala, 2. vpj.  
Arto Löppönen

Jyri-Jaakko Annala  
Wuokko Kärki

Pyhäjärvi

Marketta Kananen  
Markku Liuska

Marja Lilja  
Tiina Kumpulainen

#### 1.2.4 Tarkastuslautakunta

Yhtymävaltuusto valitsee toimikauttaan vastaavien vuosien hallinnon ja talouden tarkastamista varten kolme jäsentä ja kullekin henkilökohtaisen varajäsenen sekä määrää puheenjohtajan ja varapuheenjohtajan. Tarkastuslautakunnassa vähintään puheenjohtajan ja varapuheenjohtajan tulee olla kuntayhtymän valtuuston jäseniä.

Tarkastuslautakunta kokoukset; 28.4; 3.5; ja 28.11.2023.

Varsinainen jäsen

Päivi Kontio  
Marja Niemi-Korpi, pj.  
Arto Löppönen

Varajäsen

Aino Jussila  
Arja Keskitalo  
Markku Liuska

---

Tarkastajana on toiminut tilintarkastusyhteisö BDO Audiator Oy, vastuullisena tilintarkastajana JHTT tilintarkastaja Asko Vanhatupa.

### 1.3 Sisäinen valvonta ja riskien hallinta

Yhtymähallitus johtaa kuntayhtymän toimintaa, hallintoa ja taloutta, vastaa henkilöstöpolitiikasta ja huolehtii kuntayhtymän sisäisestä valvonnasta ja riskienhallinnan järjestämisestä. Rehtori vastaa sisäisen valvonnan ja riskienhallinnan toimeenpanosta ja tuloksellisuudesta vastuualueellaan, ohjeistaa alaisiaan sekä raportoi hallituksen antamien ohjeiden mukaisesti. Sisäisellä valvonnalla tarkoitetaan niitä toiminta- ja menettelytapoja, joilla musiikkiopiston tilivelvolliset viranhaltijat pyrkivät varmistamaan että

- Toiminta on taloudellista ja tuloksellista
- Päätösten perusteena oleva tieto on riittävää ja luotettavaa
- Lain säännöksiä, viranomaisohjeita ja toimielinten päätöksiä noudatetaan
- Omaisuus ja voimavarat turvataan

Tilivelvollisia viranhaltijoita ovat rehtori sekä talous- ja hallintopäällikkö.

Riskienhallinta on osa sisäistä valvontaa, ja sen tavoitteena on saada kohtuullinen varmuus organisaation tavoitteiden saavuttamisesta sekä toiminnan jatkuvuudesta ja häiriöttömyydestä. Riskillä tarkoitetaan siis epävarmuuden vaikutusta tavoitteiden saavuttamiseksi.

Sisäinen valvonta on siten osa johtamista ja esimiestyötä, jolla tunnistetaan, ennaltaehkäistään ja hallitaan riskejä. Se toteutuu systemaattisena johtamisjärjestelmänä koko organisaation läpi vietyinä tavoitteiden asettamisena, järjestelmällisenä vastuun ja velvollisuuksien jakona sekä suunnitelmallisena tehtävien jakona ja seuranta- ja raportointijärjestelmänä. Riskienhallinnan johtamisen tavoitteena on hallittu, koordinoitu ja tarkoituksenmukaisella tavalla yhtenäinen riskienhallintatoiminta, jonka perustana on selkeä vastuun ja työnjako.

Viime vuosien aikana musiikkiopistossa on kehitetty sisäisen valvonnan ja riskienhallinnan toimintatapoja, joista tullut tärkeä osa kuntayhtymän johtamis- ja työkuultuuria. Vuosittain tehdään kattava riskienkartoitus eli riskianalyysi, joka etenee vaiheittain. Ensimmäisessä vaiheessa tunnistetaan ja nimetään riskit, jonka jälkeen tunnistetut riskit määritellään riskitasoihin eli arvioidaan riskien vaikutukset ja todennäköisyydet. Tästä saadaan kolme riskitasoa (riskiluokka A, B ja C), joista arvioinnin perusteella ylimpään riskiluokkaan kuuluvat vaikutuksiltaan ja todennäköisyydeltään suurimmat riskit. Kolmannessa vaiheessa johtoryhmä käsittelee tunnistetut riskit ja rehtori antaa ehdotukset riskienhallinnan toimenpiteiksi. Tämän jälkeen yhtymähallitus käy läpi tunnistetut riskit, riskitasot ja niihin liittyvät toimenpide-ehdotukset. Yhtymähallitus arvioi tunnistettujen riskien ja niihin liittyvien toimenpiteiden kiireellisyysjärjestyksen ja päättää mahdollisista jatkotoimenpiteistä. Riskiarviota päivitetään tarvittaessa ja vähintään vuosittain jatkuvana prosessina.

Jokainen kuntayhtymän palveluksessa oleva henkilö on velvollinen omalta osaltaan noudattamaan toimintaa koskevia lakeja, yhtymävaltuuston hyväksymiä toimintaa ohjaavia sääntöjä,

---

yhtymähallituksen ja johdon tekemiä päätöksiä ja antamia ohjeita sekä pyrkii omalta osaltaan saavuttamaan musiikkiopistolle asetetut toiminnalliset ja taloudelliset tavoitteet.

Kuntayhtymän toiminnassa on pyritty ottamaan huomioon rahanpesun ja terrorismin rahoittamisen estäminen. Tärkein toimintatapa tähän on asiakkaan tunteminen. Rahanpesulla tarkoitetaan toimintaa, jossa rikollisesta tai laittomasta alkuperästä olevat varat pyritään kierrättämään laillisen maksujärjestelmän läpi varojen tosiasiallisen luonteen, alkuperän tai omistajien peittämiseksi. Terrorismin rahoittamisella tarkoitetaan laillista tai laitonta alkuperää olevien varojen hankkimista tai keräämistä terroristiseen tarkoitukseen.

Tilintarkastajien vastuulla on kuntayhtymän hallinnon ja talouden tarkastusta tehdessään arvioida ja raportoida, onko sisäinen valvonta järjestetty asianmukaisesti ja toimiiko se.

#### **1.4 Olennaiset muutokset kuntayhtymän toiminnassa**

Opetushallituksen määräyksen mukaisesti Jokilaaksojen Musiikkiopiston tehtävänä on taiteen perusopetuksen musiikin laajan oppimäärän mukaisen opetuksen järjestäminen siten, että sen luo edellytyksiä hyvän musiikkisuhteen syntymiselle ja musiikin elinikäiselle harrastamiselle sekä antaa valmiudet musiikkialan ammattiopintoihin. Opetuksemme on tasolta toiselle etenevää tavoitteellista ja laadukasta opetusta, joka perustuu kuntayhtymän hallituksen ja valtuuston hyväksymän opetussuunnitelman mukaiseen opetukseen. Musiikkiopisto toimii vuorovaikutuksellisesti alueen eri kulttuuritoimijoiden kesken ja toimii taideoppilaitoksena, joka kehittää jatkuvasti osaamistaan. Tähän ydintoimintaan ei ole suunnitelmassa tehdä olennaisia muutoksia.

Kuntayhtymän jäsenkuntien valtuustot hyväksyivät yksimielisesti muutetun perussopimuksen, joka astui voimaan 1.1.2023. Perussopimusta ei ollut päivitetty yli 20 vuoteen ja se perustui ns. oppilaspaikkajärjestelmään. Vuosien varrella musiikkiopiston toiminta on muuttunut ja kehittämistarpeita on edelleen. Perussopimuksen muuttamisen tarvetta arvioitiin ensisijaisesti asiakas/oppilas näkökulmasta ja tulevaisuuden mahdollisesta palvelutarjonnasta katsottuna. Musiikkiopiston toiminta onkin monipuolistunut ajan mittaan: perinteisten solististen oppilaispaikkojen rinnalle on tullut mm. soitinvalmennusta ja muuta ryhmäopetusta sekä päiväkotimuskaritoimintaa.

Perussopimus muutettiin tuntiosuusjärjestelmään pohjautuvaksi, mikä vastaa paremmin musiikkiopiston nykyistä ja kehitteillä olevaa toimintaa. Kuntien maksuosuudetkin perustuvat jatkossa jäsenkunnan osuuteen opetustunneista, mikä vastaa kunnan musiikkiopistolta saamia palveluja. Musiikkiopiston toiminnassa on myös tärkeää huolehtia siitä, että valtionosuuden määrittämisen perusteena oleva tuntimäärä saavutetaan vuosittain, koska valtionosuus on merkittävä tulonlähde musiikkiopistolle.

Päivitettyssä perussopimuksessa jäsenkuntien osuudet laskennallisesti myönnettyille opetustunneille määräytyvät kuntayhtymän jäsenkuntaosuuksien suhteessa. Kukin jäsenkunta sopii erikseen kuntayhtymän kanssa palvelusopimuksella, miten ja missä laajuudessa kuntayhtymän järjestämisvelvollisuuteen kuuluvat palvelut kunkin jäsenkunnan osalta toteutetaan. Tämä mahdollistaa palveluiden räätälöinnin kuntakohtaisesti. Jäsenkunta voi myös jäsenkuntaosuuden

---

mukaisten laskennallisten opetustuntien lisäksi tilata kuntayhtymältä muita kuntayhtymän tehtäväalueeseen kuuluvia palveluita eli niin sanottuja lisätunteja.

Päiväkotimuskareiden käynnistymisen jälkeen musiikkiopiston viikoittainen opetustuntimäärä on lisääntynyt merkittävästi syyslukukaudesta 2022 alkaen ja on selvästi yli laskennallisten valtionosuustuntien. Kuntien maksuosuuden ja lisätuntien suoritteiden hinnoittelu perustuu kuntayhtymän talousarvioon ja arvioituun palvelujen käyttöön.

### **1.5 Arvio talouden ja toiminnan haasteista sekä todennäköisestä tulevasta kehityksestä**

Kuntayhtymän toiminnan ja talouden pitkänaikavälin merkittävimmät riskit ja haasteet liittyvät oppilasmäärän sekä valtiolta että jäsenkunnilta saatavan rahoituksen kehitykseen. Kuntayhtymän toimintaa on kyettävä sopeuttamaan mahdollisiin toimintaympäristön muutoksiin ja resursseihin. Henkilöstöressurssien ja palkkakustannusten hallinta ja kehitys ovat myös ratkaisevassa roolissa määrittäessä talouden suuntaviivoja. Kuntayhtymän on oltava veto- ja pitovoimainen sekä houkutteleva nykyisten ja uusien oppilaiden kuin myös henkilöstön näkökulmasta. Kuntayhtymän toiminta-alueella arvostetaan musiikin tekemistä hyvänä harrastuksena, joka haastaa musiikkiopiston jatkossakin kehittämään toimintaansa.

Yleinen taloudellinen kehitys vaikuttaa kuntayhtymän toimintaympäristöön ja talouteen. Yleisen hintatason nousun seurauksena kuntien maksuosuuksiin, oppilaiden lukukausimaksuihin ja soitinvuokriin on jouduttu tekemään pieniä korotuksia. Kunta-alan palkkaneuvotteluiden lopputuloksella ja yleisen hintatason nousulla on iso vaikutus JMO:n taloudenkehityksen ja hallintaan.

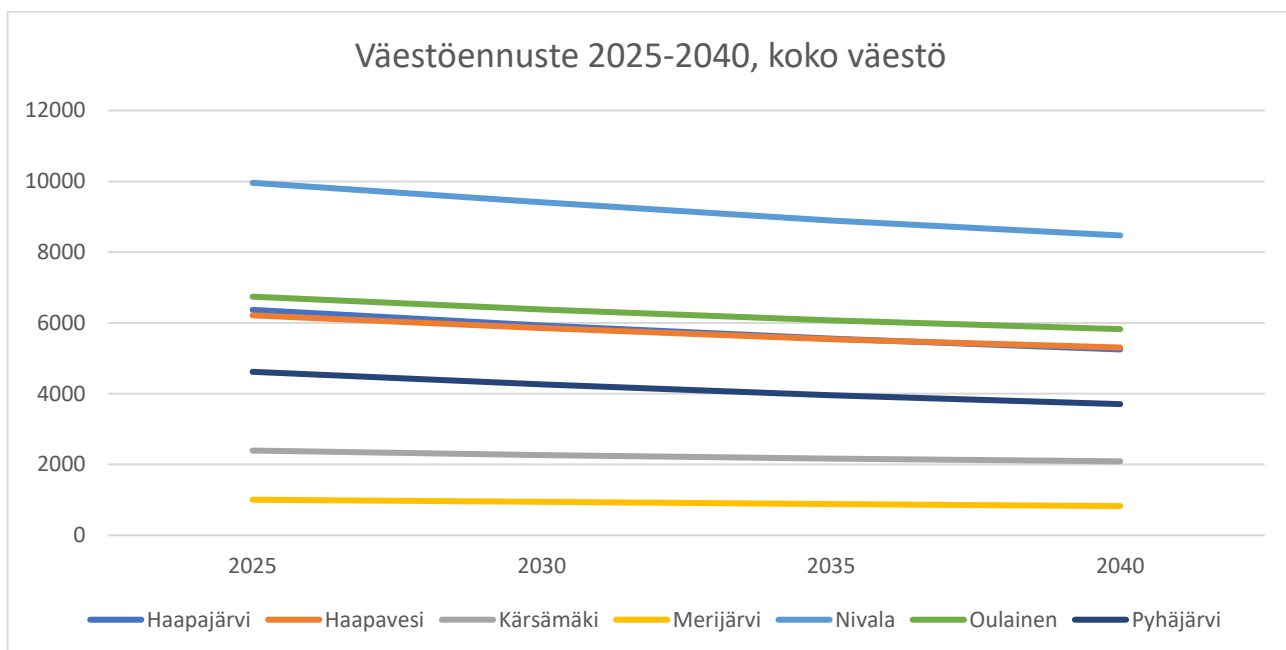
Ammattitaitoisten sijaisten saaminen nopeasti kesken lukuvuoden on ollut erittäin haasteellista ja vaikuttanut musiikkiopiston toimintaan.

Jokilaaksojen musiikkiopiston oppilaspaikoille hakeutuu edelleenkin kohtuullisen hyvin oppilaita. Kokonaisuuden kannalta on kuitenkin järkevää huomioida jatkossa alueen väestöennusteet. Huomioitavaa on myös se, että yleinen taloustilanne ja korkojen nousu voivat vaikuttaa myös perheiden ratkaisuihin, pystyykö esimerkiksi useampaa harrastusta harrastava lapsi jatkossa harrastaa useampaa harrastusta vai syntyykö enemmän kilpailua harrastusten välille.

#### **1.5.1 Kuntayhtymän toiminta-alueen väestökehitys**

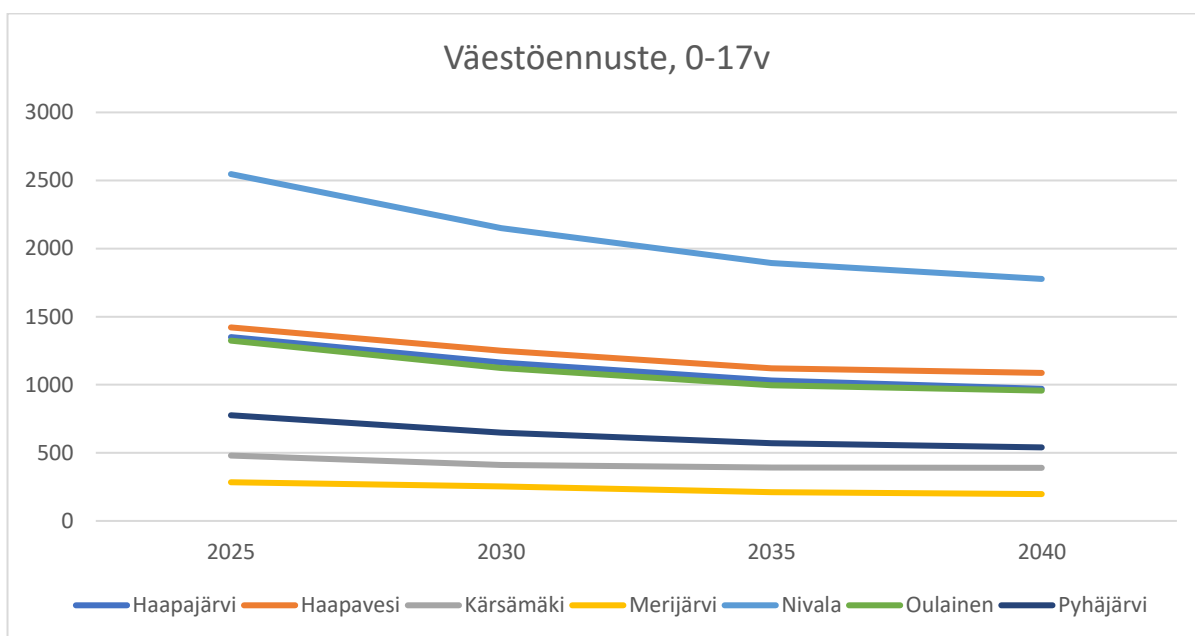
Kuntayhtymän toiminta-alueen väestöennusteet noudattavat pääosin maamme yleisiä väestökehitystrendejä. Tilastokeskuksen tuoreimman väestöennusteen mukaan Suomessa ei 15 vuoden kuluttua ole enää yhtään maakuntaa, jossa syntyy enemmän ihmisiä kuin kuolee, jos syntyvyys pysyy nyt havaitulla tasolla.





Lähde: Tilastokeskus

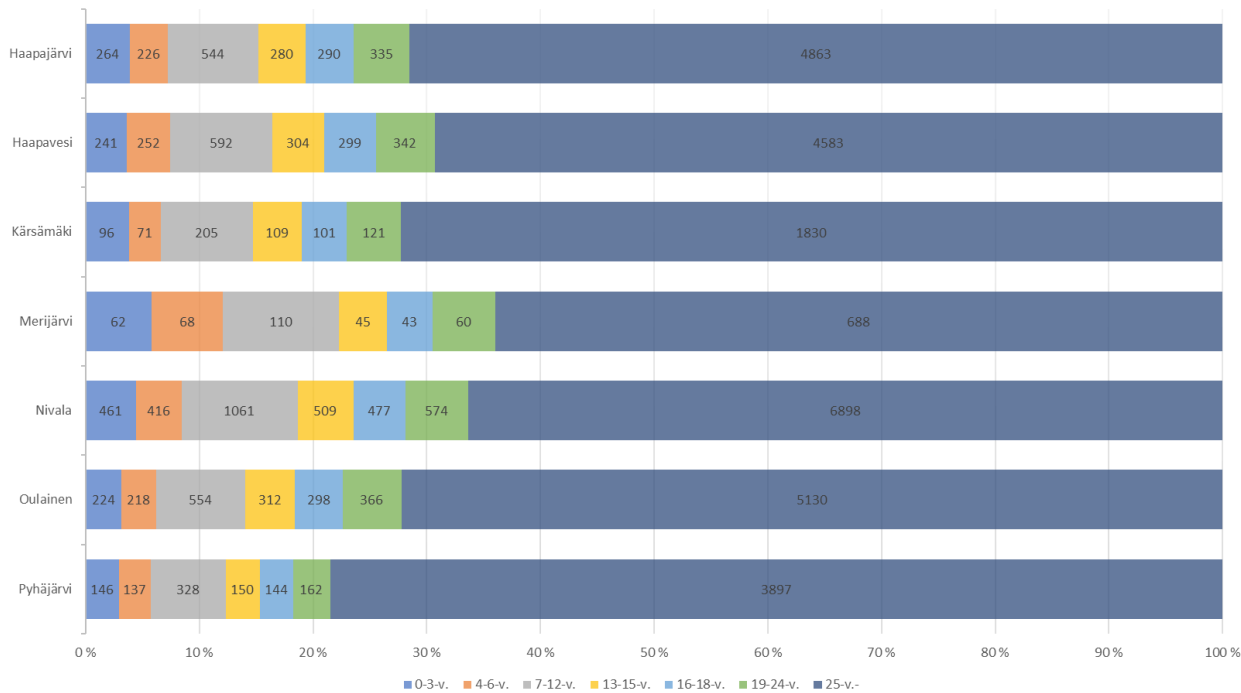
Kuntayhtymän toiminta-alueen väestöennusteistä merkittävimmissä roolissa on lasten- ja nuorten väestökehitys. Musiikkiopiston oppilaista valtaosa on alle 18-vuotiaita.



Lähde: Tilastokeskus

Kuntayhtymän kuntien väestön ikärakenne vuonna 2021 lopussa ilmenee seuraavasta kuviosta:

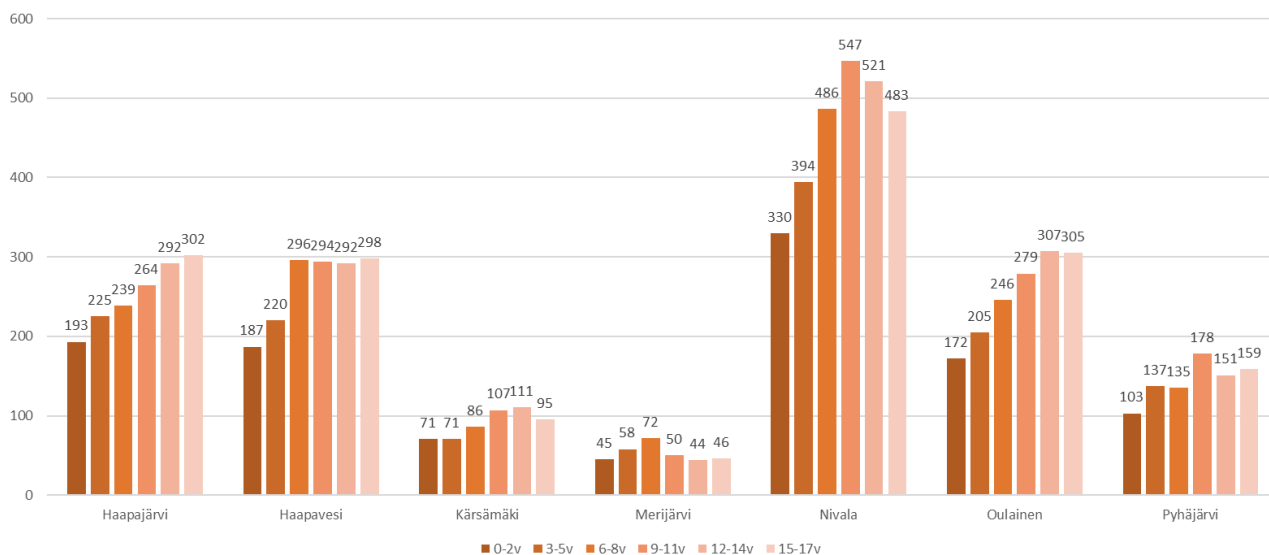
### JMO:N ALUEEN KUNTIEN VÄESTÖN IKÄJAKAUMA 31.12.2021



Lähde: Tilastokeskus

Alla olevassa kuviossa on kuvattu kuntayhtymän kuntien alaikäisen väestön ikärakenne siten, että jokainen pylväs rakentuu kolmen ikävuoden sykleistä, jotta voidaan tehdä havaintoja lasten ja nuorten väestökehityksestä ja syntyvyydestä viimeisen 17 vuoden ajalta:

### Väestö 0-17v, 2021



Lähde: Tilastokeskus

Kuntayhtymän toiminnan pitkänaikavälin merkittävimmät riskit ja haasteet liittyvät oppilasmäärän kehitykseen. Lasten ja nuorten määrä on vähentynyt syntyvyyden laskun takia. Tämä ajaa

---

musiikkiopiston tilanteeseen, jossa toimintaa on kyettävä sopeuttamaan toimintaympäristön muutoksiin. On mahdollista, että tulevaisuudessa musiikkiopiston oppilaiden ikäjakauma tasaantuu ja oppilaiksi valikoituu enenevässä määrin yli 18-vuotiaita.

## 1.6 Henkilöstö

Opetuksen henkilöstötarve rakentuu yhtymävaltuuston talousarviossa asettaman tuntikehyksen perusteella, joka oli vuodelle 2023 yhteensä 17570 viikkotuntia. Opetusviikkoja on lukuvuodessa 35, jolloin tuntikehys keskimäärin 502 viikkotuntia/viikko. Laskennallisena yksikkönä on 45 min. oppitunti/viikko.

Opettajan opetusvelvollisuus on 23 opetustuntia viikossa, jolloin laskennallinen opetushenkilöstötarve on 21,83 täyttä opetusvelvollisuutta tekevää opettajaa ( $502h/23h = 21,83$ ). Jokilaaksojen Musiikkiopiston yleishallinnon palvelualueella toimi rehtorin lisäksi 3 hallintohenkilöä. Opetuksen henkilöstöön kuuluu 9 opettajanviranhaltijaa ja 6 päätoimista tuntiopettajaa toistaiseksi voimassa olevalla sopimuksella. Päätoimiseksi opettajaksi lasketaan opettaja, joka opettaa oppilaitoksessa vähintään 16 viikkotuntia. Henkilöstö lukumäärään on laskettu päätoiminen henkilöstö, ja laskentaperusteena on vakituisten työpaikkojen määrä. Sivutoimisien tuntiopettajien opetustuntimäärät vaihtelevat 1–15,67 viikkotunnin välillä. Sivutoimisien opettajien määrä lukukausittain on 5–15 henkilöä.

Lyhytaikaisten (alle 5 pv kestävä) sairauslomapäivien kokonaismäärä on hieman vähentynyt edellisestä vuodesta. Lyhytaikaisia sairauslomapäiviä kuntayhtymässä oli vuoden 2023 aikana 101 ja tilapäisiä hoitovapaita 14, kun sairauslomapäiviä edellisenä vuotena oli 154 sekä tilapäisiä hoitovapaita 19. Sairauslomilla ja tilapäisillä hoitovapailla on merkittävät vaikutukset JMO:n toimintaan ja opetuksen järjestämiseen, sillä sijaisten saaminen nopeasti kesken lukuvuoden on ollut erittäin haasteellista ja korvaustuntien järjestämisessä on myös omat haasteensa.

## 1.7 Arvio talouden suuntaviivoista

### 1.7.1 Yleinen taloudellinen tilanne ja arvio tulevasta kehityksestä

Viime vuosina on koettu suuria kriisejä, jotka ovat vaikuttaneet maailman toimintaa ja talouteen monin eri tavoin romuttaen totutun normaalin ja turvallisen toimintaympäristön. Geopoliittiset jännitteet pysyttelevät korkeana Venäjän hyökkäyssodan jatkumisen sekä Lähi-idän konfliktin takia, jotka luovat lisää negatiivisia riskejä maailman toimintaa ja talouteen. Lisäksi laaja-alainen hintojen nousu on leikannut kotitalouksien ostovoimaa ympäri maailman, kun tulojen kasvu on jäänyt jälkeen hintojen noususta. Lisäksi velkaantuneiden kotitalouksien ahdinkoa on lisännyt EKP:n ja muiden keskuspankkien koronnostot, jotka ovat lisännet lainanhoitokustannuksia. Taloudellinen epävarmuus on vaikuttanut myös yritysten investointipäätöksiin.

Inflaatio on hidastunut kehittyneissä maissa nopeasti vuoden 2023 aikana. Vuonna 2024 inflaatio ennustetaan olevan lähelle yleisesti tavoiteltua kahden prosentin vauhtia. Pääsyy inflaation hidastumiseen on ollut energian hintojen lasku, mutta loppuvuodesta 2023 inflaation hidastuminen on ollut laaja-alaista. Inflaation hidastumisen myötä myös korkojen odotetaan kääntyvät laskuun. Odotukset ohjauskorkojen laskusta ovat aikaistuneet ja markkinakorot ovat jo alentuneet. Inflaation

nopea hidastuminen ja korkojen lasku tukevat kasvunäkymiä jatkossa. Talouden piristyessä inflaatoriskit ovat kuitenkin ilmeisiä, mikä estää keskuspankkien liian nopeat ja hallitsemattomat koronlaskut.

Maailmantalous kasvoi viime vuoden alussa odotettua vahvempana, mutta loppuvuonna talouden vauhti vaimeni. Maailmantalouden kasvun odotetaan jäävän keskivertoa vaisummaksi myös ainakin tämän vuoden alkupuoliskolla. Tämä hidastaa inflaatiota edelleen, mikä nostaa kotitalouksien ostovoimaa ja mahdollistaa keskuspankkien koron laskut. Inflaation hidastuessa ja rahapolitiikan keventyessä talous alkaa piristyä loppuvuonna. Talous ei ole kuitenkaan vielä sopeutunut kaikkiin kriiseistä johtuviin muutoksiin ja lopullisiin vaikutuksiin liittyy paljon epävarmuutta.

Euroalue, kuten Suomikin, ajautui odotetusti taantumaan viime vuoden jälkimmäisellä puoliskolla ja heikon kasvunäkymän odotetaan jatkuvan vielä kuluvan vuoden. Euroalueen vahva työmarkkinatilanne ja alhainen työttömyys on estänyt nähtyä heikomman talouskehityksen. Toisaalta talous ei näyttäisi enää supistuvan enempään, sillä teollisuudessa on merkkejä jopa elpymisen alkamisesta. Inflaation hidastuminen palauttaa kuluttajien ostovoimaa ja korkotason lasku sekä palkkojen nousu kiihdyttää kysyntää laajasti. Heikon alkuvuoden takia BKT:n kasvu jää kuitenkin kuluvana vuonna nollan tuntumaan. Vuonna 2025 euroalueen kasvun odotetaan pääsevän jo paremmin vauhtiin.

Suomen julkisen talouden tilanne on ollut synkeä jo pitkään, eikä kirkasta valoa tunnelin päässä tahdo näkyä nytkään. Suomen talouden heikentyminen on käytännössä jatkunut maailmanlaajuisesta vuonna 2008 alkaneesta finanssikriisistä lähtien, jonka käynnisti Yhdysvalloissa löyhin perustein myönnetyt asuntoluotot (subprime-kriisi). Suomen talouden tasapainoa ole sen jälkeen saavutettu, koska julkisia menoja ei ole pystytty sovittamaan tasapainoon tulojen kanssa, minkä seurauksena julkinen velkasuhde on kasvanut kasvamistaan. Velan kasvu jatkuu, ellei finanssipolitiikan suuntaa pystytä muuttamaan.

### 1.7.2 Kuntayhtymän taloudellinen kehitys

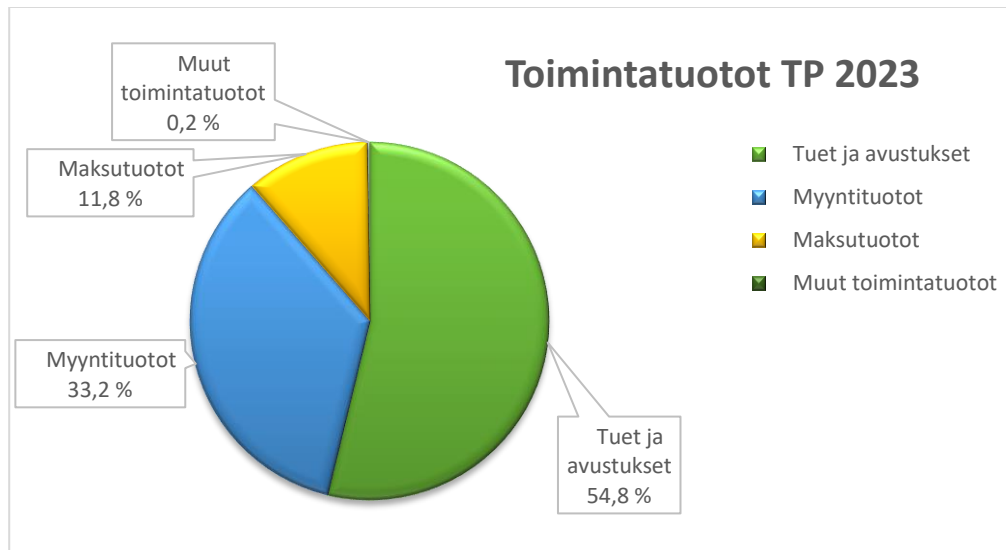
Kuntayhtymän toiminnan odotetaan pysyvän viimevuosien kaltaisina ja suurempia muutoksia musiikkiopiston ydintoimintaan ja talouden peruspilareihin ei ole näkyvissä. Talousarvio oli laadittu nollatulokseen, mutta toimintavuodelta kertyi ylijäämää yhteensä noin 79 tuhatta euroa. Vuonna 2022 ylijäämää kertyi yhteensä noin 42 tuhatta euroa. Kuntayhtymän talous on vahvistunut perättäisten ylijäämävuosien ansiosta.

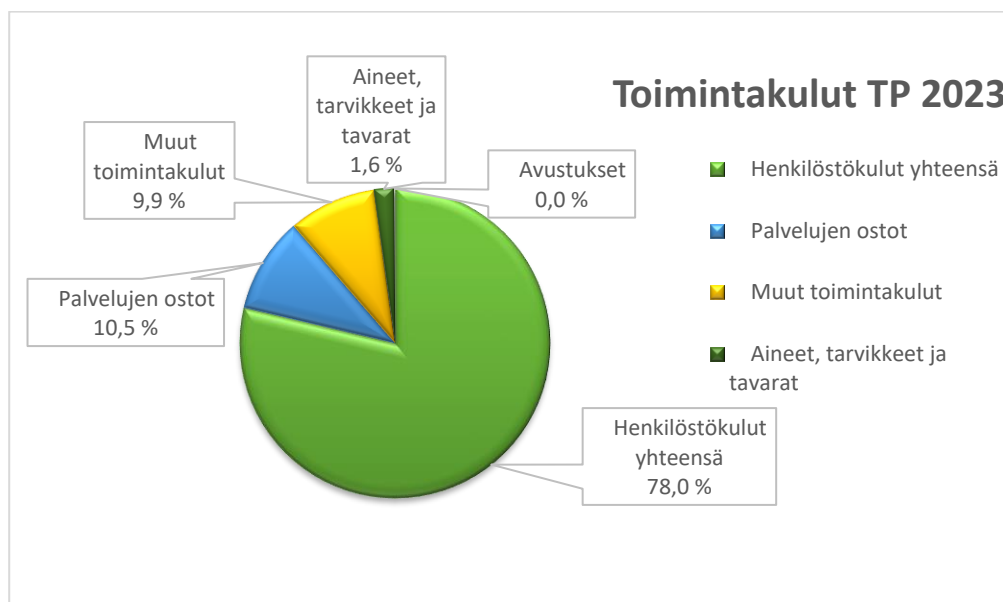
Valtionosuus muodostaa kuntayhtymän toimintatuotoista suurimman osan. Taiteen perusopetuksesta annetun lain mukaan musiikkiopistolle myönnetään valtionosuutta laskennallisten opetustuntien määrän mukaan. Laskennallisesti valtionosuus on myönnetty vuosittain 17 533 opetustunnille (= laskennallinen yksikkö), josta valtionosuus kattaa 57 % käyttökustannuksista. Vuodelle 2023 vahvistetun yksikköhinta oli 87,33 €, joten kuntayhtymä sai valtionosuutta 872 759 € (17 533 x 87,33 € x 0,57). Valtionosuuden määrä kasvoi edellisestä vuodesta noin 34 tuhatta euroa. Vuodelle 2022 vahvistetun yksikköhinta oli 83,96 €, joten kuntayhtymä sai valtionosuutta 839 080 € (17 533 x 83,96 € x 0,57).

Toimintakuluista n. 80 % koostuu henkilöstömenoista. Henkilöstöressurssien ja palkkakustannusten hallinta ja kehitys ovat ratkaisevassa roolissa määrittettäessä talouden suuntaviivoja.

<b>Toimintatuottojen jakautuminen</b>	<b>2022</b>	<b>2023</b>
Myyntituotot	33,24 %	33,15 %
Maksutuotot	11,52 %	11,81 %
Tuet ja avustukset	54,98 %	54,81 %
Muut toimintatuotot	0,26 %	0,23 %
	100,00 %	100,00 %

<b>Toimintakulujen jakautuminen</b>	<b>2022</b>	<b>2023</b>
Henkilöstökulut	80,02 %	78,00 %
Palvelujen ostot	9,08 %	10,55 %
Aineet, tarvikkeet ja tavarat	1,22 %	1,56 %
Avustukset	0,06 %	0,02 %
Muut toimintakulut	9,61 %	9,88 %
	100,00 %	100,00 %





### 1.7.3 Kuntien maksuosuudet

Jäsenkuntien maksuosuuden laskennallisena yksikkönä toimii jäsenkuntaosuus laskennallisista opetustunneista. Maksuosuudet ja laskennalliset opetustunnit määräytyvät kunnille yhden prosentin tarkkuudella. Tilikaudella 2023 yhden jäsenkuntaosuuden hinta on 4900 €. Jäsenkunta voi jäsenkuntaosuuden mukaisten laskennallisten opetustuntien lisäksi tilata kuntayhtymältä muita kuntayhtymän tehtäväalueeseen kuuluvia palveluita. Suoritteiden hinnoittelu perustuu talousarvioon ja arvioituun palvelujen käyttöön.

Lisätuntien suoritteiden laskennallisena yksikkönä voi toimii yhden ”lisätuntiosuuden” hinta, joka vastaa tuntimäärältään jäsenkuntaosuuden tuntimäärää 5 h/vko. Lisätuntiosuuden hinta on 5300 €. Jäsenkunta sopii kuntayhtymän kanssa palvelusopimuksella lisätunneista. Nivalan ja Pyhäjärven kaupungit sopivat lisätunneista 1.8.alkaen, jolloin myös näiden laskutus alkoi.

### Kuntien laskennalliset osuudet opetustunneista ja lisätunnit 2023

	PerusPO: %	Euroa	Jäsenkunta- osuudet	h / vko	Maksuosuus tunneista	Lisätunti- osuudet	Lisätunnit h / vko	Maksu lisätunneista
Haapajärvi	12 %	6000	12	60	58800	0	0	0,00
Haapavesi	20 %	10000	20	100	98000	0	0	0,00
Kärsämäki	5 %	2500	5	25	24500	0	0	0,00
Nivala	28 %	14000	28	140	137200	1	5	2208,33
Oulainen	21 %	10500	21	105	102900	0	0	0,00
Pyhäjärvi	14 %	7000	14	70	68600	2	10	4416,67
<b>YHTEENSÄ</b>	<b>100 %</b>	<b>50000</b>	<b>100</b>	<b>500</b>	<b>490000</b>	<b>3</b>	<b>15</b>	<b>6625</b>

Perussopimuksen mukaan kuntayhtymän kotipaikkakuntana toimivalta isäntäkunnalta laskutetaan jäsenkunnan peruspääomaosuuden mukaisen maksuosuuden lisäksi isäntäkuntaosuus, joka vastaa 15 % osuutta talousarvion mukaisten oppilas- ja asiakasmaksujen summasta eli kuntayhtymän maksutuotoista. Tilikaudella 2023 isäntäkuntaosuus on 24 435 € (162 900 x 0,15).

Sopimusperusteisten kuntien maksuosuuden laskennallisena yksikkönä toimi tilikaudella 2023 kuntien varaamat solistiset oppilaspaikat. Varsinaisten jäsenkuntien ulkopuolelta oppilaspaikkoja on varannut Merijärven kunta (5 oppilaspaikkaa). Talousarvion mukainen yhden oppilaspaikan hinta on 1600 €.

### 1.8 Tilikauden tuloksen muodostuminen

Kuntayhtymän rahoitusasema pysyi koko toimintavuoden hyvänä. Toimintakate parani 37 047 euroa eli 88,4 prosenttia edeltävän vuoden tilinpäätökseen verrattuna. Toimintatuotot kasvoivat edellisestä vuodesta 66 483 euroa eli 4,4 % ja toimintakulut kasvoivat 29 436 euroa eli 2,0 %.

Tilikauden ylijäämän ansiosta, kuntayhtymän omavaraisuusaste, jolla kuvataan oman pääoman suhdetta koko pääomaan oli 55,2 %. Suhteellinen velkaantuneisuus oli 8,9 %, joka kertoo, kuinka paljon kuntayhtymän käyttötuloista tarvittaisiin vieraan pääoman takaisinmaksuun. Mitä pienempi velkaantuneisuuden tunnusluvun arvo on, sitä paremmat mahdollisuudet kuntayhtymällä on selviytyä velan takaisinmaksusta tulo-rahoituksella. Kuntayhtymän maksuvalmius oli 68 päivää eikä kuntayhtymällä vuodenvaiheessa ollut käytössä pitkäaikaista lainaa tai lyhytaikaista kassalainaa.

	TA 2023	TP 2023	Ero	Tot. %	Ed.vuosi tot.	Ero
<b>Toimintatuotot</b>	1551100	1595814	44714	102,9 %	1529331	66483
Myyntituotot	522435	529060	6625	101,3 %	508386	20674
Maksutuotot	162900	188426	25526	115,7 %	176244	12181
Tuet ja avustukset	862365	874714	12349	101,4 %	840797	33917
Muut toimintatuotot	3400	3614	214	106,3 %	3903	-289
<b>Toimintakulut</b>	-1551100	-1516841	34259	97,8 %	-1487405	-29436
Henkilöstökulut	-1194200	-1183067	11133	99,1 %	-1190255	7188
Palvelujen ostot	-161500	-160001	1499	99,1 %	-134993	-25008
Aineet,tarvikkeet,tavarat	-45900	-23665	22235	51,6 %	-18212	-5453
Avustukset	-1900	-300	1600	15,8 %	-950	650
Muut toimintakulut	-147600	-149808	-2208	101,5 %	-142995	-6813
<b>Toimintakate</b>	0	78973	78973		41926	37047
Rahoitustuotot ja -kulut	0	240	240		448	-208
<b>Vuosikate</b>	0	79213	79213		42374	36839
Poistot ja arvonalentumiset	0	0	0		0	0
Satunnaiset erät	0	0	0		0	0
<b>Tilikauden tulos</b>	0	79213	79213		42374	36839
<b>Tilikauden yli-/alijäämä</b>	0	79213	79213		42374	36839

### **1.9 Tilikauden tuloksen käsittely**

Yhtymähallitus esittää yhtymävaltuustolle, että tilikaudelta 1.1. - 31.12.2023 muodostunut tulos 79 212,83 € vahvistetaan ja kirjataan edellisten tilikausien yli- ja alijäämätilille.



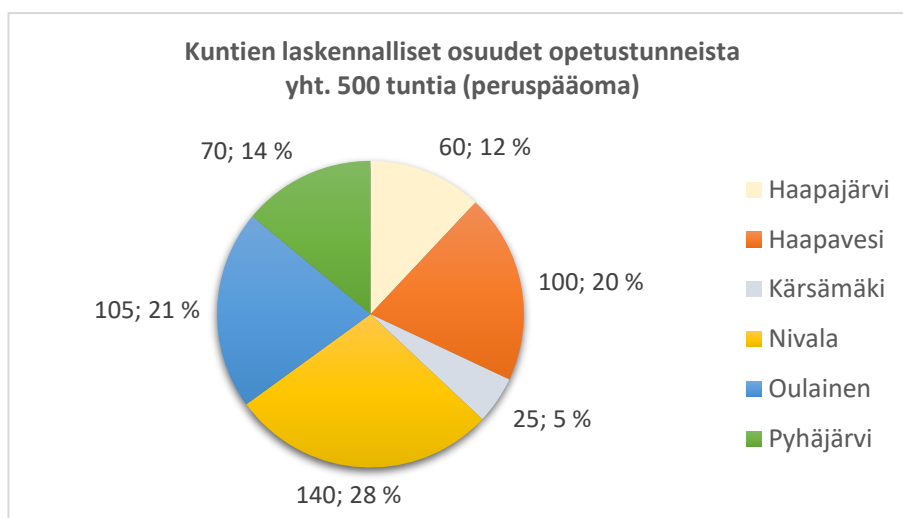
## 2 Toteutumisvertailu

### 2.1 Opetuksen toteutuminen

Opetuksen vähimmäistuntitavoite on talousarviovuodelle yhteensä 17570 viikkotuntia. Opetusviikkojen ollessa 35/lukuvuosi (kevät 18 vko ja syksy 17 vko), on tuntikehys keskimäärin N. 500 viikkotuntia/viikko. Laskennallisena yksikkönä on 45 min. oppitunti/viikko. Vähimmäistuntitavoite on asetettu siten, että valtionosuuden määrittämisen perusteena oleva tuntimäärä saavutetaan vuosittain. Mikäli tätä tuntimäärää ei saavuteta, niin on hyvin mahdollista, että valtionosuuden määrittämisen perusteena olevaa tuntimäärää lasketaan, jolloin myös musiikkiopiston tulorahoitus vähenee.

Perussopimus muutettiin, joka astui voimaan 1.1.2023, tuntiosuusjärjestelmään pohjautuvaksi. Kuntien maksuosuudet perustuvat jäsenkunnan osuuteen opetustunneista, mikä vastaa kunnan musiikkiopistolta saamia palveluja.

Jäsenkuntien osuudet laskennallisesti myönnettyille (yht. 500 tuntia) opetustunneille määräytyvät kuntayhtymän jäsenkuntaosuuksien suhteessa, jolloin 1 jäsenkuntaosuus (1 % peruspääomaomistus) vastaa 5 h/vko. Tällöin jäsenkunta, jonka peruspääoma on 20 % saa opetusta n. 100 h/vko.



1. Kunnan opetustunnit /vko

2. Jäsenkuntaosuus % laskennallista opetustunneista

Kukin jäsenkunta sopii erikseen kuntayhtymän kanssa palvelusopimuksella, miten ja missä laajuudessa kuntayhtymän järjestämisvelvollisuuteen kuuluvat palvelut kunkin jäsenkunnan osalta toteutetaan. Tämä mahdollistaa palveluiden räätälöinnin kuntakohtaisesti. Jäsenkunta voi myös jäsenkuntaosuuden mukaisten laskennallisten opetustuntien lisäksi tilata kuntayhtymältä muita kuntayhtymän tehtäväalueeseen kuuluvia palveluita eli niin sanottuja lisätunteja. Toisin sanoen, kuntayhtymä voi halutessaan järjestää enemmän opetusta kuin laskennallisten opetustuntien määrän mukaisesti tai vähimmäistuntitavoite on.

Tuntikehys perustuu opetustuntien suunniteltuun ja arvioituun käyttöön. Opetuksen järjestäminen suunnitellaan ja toteutetaan JMO:n laatiman lukuvuosi- ja opetussuunnitelman mukaisesti.

Lukuvuosisuunnitelma ja siten tuntikehystavoite muodostuu jäsenkuntaosuuksien ja jäsenkuntien kanssa tehtyjen palvelusopimusten sekä sopimusperusteisille varattujen tuntien perusteella. Seuraavan lukuvuoden suunnittelu aloitetaan aina edellisenä keväänä, jolloin kevät lukukausi 2023 on suunniteltu keväällä 2022, ennen uuden perussopimuksen voimaan astumista ja suunnittelu on perustunut aiempaan oppilaspaikkajärjestelmään. Jäsenkuntien kanssa kuitenkin sovittiin päiväkotimuskareiden järjestämisestä kuntien haluamalla tavalla ja määrällä. Kevätlukukauden tuntikehystavoite muodostuu siis käytännössä laskennallisesti kaavalla:

$$18 \text{ vko} * (500 \text{ h/vko} + 5 \text{ h/vko}) = \text{jäsenkuntientunnit} + \text{Merijärvi n. 5 h/vko} = 9090 \text{ h/kevätlukukausi}$$

### Opetuksen toteutuminen kunnittain kevätlukukaudella 2023

KEVÄT 2023	Solistiset tunnit	Pajaopetus	Varhaisiän musiikkikasvatus	Ryhmäopetus	Lisätunnit	Yhteensä
Haapajärvi	32,6	1,7	4,0	16,3	6,5	61,1
Haapavesi	49,9	6,8	6,3	17,7	10,9	91,6
Kärsämäki	13,3	2,1	2,7	5,0	2,9	26,0
Merijärvi	5,0	1,3	0,0	0,0	0,0	6,3
Nivala	75,7	5,4	15,0	30,6	25,3	151,9
Oulainen	59,0	0,3	11,2	22,4	14,2	107,1
Pyhäjärvi	43,4	7,4	7,1	10,7	11,9	80,6
<b>Yht.</b>	<b>278,9</b>	<b>25,1</b>	<b>46,3</b>	<b>102,7</b>	<b>71,7</b>	<b>524,6</b>

Keväällä 2023 jäsenkuntien kanssa sovittiin palvelusopimuksella, miten ja missä laajuudessa kuntayhtymän järjestämisvelvollisuuteen kuuluvat palvelut kunkin jäsenkunnan osalta toteutetaan lukuvuoden 2023–24 osalta. Jäsenkuntien kanssa kuitenkin sovittiin lisätunneista ja päiväkotimuskareiden järjestämisestä kuntien haluamalla tavalla ja määrällä. Syyslukukauden tuntikehystavoite muodostuu siis käytännössä laskennallisesti kaavalla:

$$17 \text{ vko} * (515 \text{ h/vko} + 5 \text{ h/vko}) = \text{jäsenkuntientunnit} + \text{lisätunnit 15h} + \text{Merijärvi n. 5 h/vko} = 8840 \text{ h/syyslukukausi}$$

### Opetuksen toteutuminen kunnittain syyslukukaudella 2023

SYKSY 2023	Solistiset tunnit	Pajaopetus	Varhaisiän musiikkikasvatus	Ryhmäopetus	Lisätunnit	Yhteensä
Haapajärvi	36,3	1,0	4,7	14,0	7,9	63,9
Haapavesi	60,9	3,3	6,0	20,1	11,9	102,3
Kärsämäki	16,8	0,7	3,3	5,3	2,3	28,4
Merijärvi	4,7	2,2	0,0	0,0	0,0	6,9
Nivala	77,1	4,7	13,3	29,3	25,9	150,4
Oulainen	61,2	1,0	9,5	21,0	13,2	105,9
Pyhäjärvi	45,0	4,7	7,7	12,7	10,7	80,7
<b>Yht.</b>	<b>302,0</b>	<b>17,6</b>	<b>44,5</b>	<b>102,4</b>	<b>72,0</b>	<b>538,5</b>

Lukuvuosisuunnittelun tuntikehystavoite vuodelle 2023 on yhteensä n. 17 930 tuntia (=kevätlukukausi 9090 + syyslukukausi 8840). JMO ylsi selvästi opetustuntitavoitteessaan.

### Opetuksen toteutuminen kunnittain tilikaudella 2023

TP 2023	Solistiset tunnit	Pajaopetus	Varhaisiän musiikkikasvatus	Ryhmäopetus	Lisätunnit	Yhteensä
Haapajärvi	34,4	1,3	4,3	15,2	7,2	62,5
Haapavesi	55,4	5,1	6,2	18,9	11,4	96,9
Kärsämäki	15,1	1,4	3,0	5,2	2,6	27,2
Merijärvi	4,8	1,8	0,0	0,0	0,0	6,6
Nivala	76,4	5,1	14,2	29,9	25,6	151,1
Oulainen	60,1	0,7	10,3	21,7	13,7	106,5
Pyhäjärvi	44,2	6,1	7,4	11,7	11,3	80,6
<b>Yht.</b>	<b>290,4</b>	<b>21,3</b>	<b>45,4</b>	<b>102,6</b>	<b>71,8</b>	<b>531,5</b>

Kevään kaikki tunnit yhteensä (18 vko) 9443

Syksyn kaikki tunnit yhteensä (17 vko) 9154

TP 2023 tunnit yhteensä 18597

### 2.2. Oppilasmäärät kunnittain ja tunnusluvut

Tuntiosuusjärjestelmään siirtymisen seurauksena on kaikissa kuntayhtymän jäsenkunnissa otettu enemmän hakijoita oppilaaksi solistiselle osastolle, kuin se aikaisemmin on ollut mahdollista. Päiväkotimuskaritoiminta mahdollistaa edelleen eri jäsenkunnissa alle kouluikäisten lasten pääsyn musiikkikasvatuksen piiriin, josta voi joustavasti siirtyä mukaan musiikkiopiston toimintaan. Päiväkotimuskaritoiminta on vaikuttanut odotetusti omien varhaisiän musiikkikasvatusryhmien oppilasmääriin laskevasti. Kuitenkin kokonaisoppilasmäärän kehitys on ollut positiivista sen jälkeen, kun päiväkotimuskarit aloittivat syyslukukaudelle 2022.

#### OPPILASMÄÄRÄT KUNNITTAIN VUOSITASOLLA 2023

	Solistiset opp.paikat	Pajaopetus	Musiikkileikkik.	Ryhmäopetus	Päiväkotimuskarit	Yhteensä
Haapajärvi	39	4	25	1	60	129
Haapavesi	66	15	17	7	108	213
Kärsämäki	19	4	0	0	60	83
Merijärvi	5	4	0	0	0	9
Nivala	88	15	19	1	183	306
Oulainen	65	2	21	1	168	257
Pyhäjärvi	45	19	25	3	130	222
<b>Yhteensä</b>	<b>327</b>	<b>63</b>	<b>107</b>	<b>13</b>	<b>709</b>	<b>1219</b>

Musiikkiopistossa oli vuonna 2023 kaikkiaan 1219 oppilasta, kun mukaan luetaan päiväkotimuskariyhmät. Musiikkiopistossa oli yhteensä 510 varsinaista oppilasta kirjoilla. Edellisenä vuonna JMO:lla oli kirjoilla kaikkiaan 557 oppilasta. Kyseinen oppilasmäärä on siis hieman laskenut viime vuodesta.

Musiikkiopiston toimintaa pyritään kehittämään nimenomaisesti oppilas- ja asiakaslähtöisesti palveluntarjonnan kautta sekä tavoitteena on edelleen kehittää laadukasta toimintaansa mm. elinkaari -ajattelun ja Musiikkia meille kaikille –sloganin puitteissa.

### Opetusta koskevat tunnusluvut

<b>Oppilasmäärät</b>	<b>TP 2021</b>	<b>TP 2022</b>	<b>TP 2023</b>
Solistiset oppilaat	310	312	327
Pajaopetus	103	91	63
Ryhmäopetus	17	11	13
Varhaisiän musiikkikasvatus	151	143	107
Päiväkotimuskarit	0	796	709
Kokonaisoppilasmäärä	581	1353	1219
<b>Tuntikehys</b>			
Opetustunnit / lukuvuosi	17644	18305	18597
Opetustunnit / viikko	504	523	532
<b>Valtionosuus</b>			
Valtionosuuden yksikköhinta	82,19	83,96	87,33
<b>Tuntikohtaiset kustannukset</b>			
Opetustunnin hinta (toimintakulut / opetustunti)	80,55	81,26	81,56
Opetustunnin hinta kunnille (myyntituotot / opetustunti)	28,68	27,77	28,45
Opetustunnin hinta oppilaalle (maksutuotot / opetustunti)	9,09	9,63	10,13
Henkilöstökulut / opetustunti	62,15	65,02	63,62
<b>Oppilaskohtaiset kustannukset</b>			
kustannukset oppilasta kohden (toimintakulut / oppilas)	2446,26	1099,34	1244,33
Kuntien kustannukset oppilasta kohden (myyntituotot / oppilas)	870,99	375,75	434,01
Kustannukset oppilasta kohden (maksutuotot / oppilas)	275,90	130,26	154,57
Henkilöstökulut oppilasta kohden	1887,42	879,72	970,52

## 2.3 Talousarvion toteutuminen

	TA 2023	TP 2023	Ero	Tot.%
<b>Toimintatuotot</b>				
Myyntituotot	522 435	529 060,05	6 625,05	101,3 %
Maksutuotot	162 900	188 425,65	25 525,65	115,7 %
Tuet ja avustukset	862 365	874 714,23	12 349,23	101,4 %
Muut toimintatuotot	3 400,00	3 613,91	213,91	106,3 %
<b>Toimintatuotot yhteensä</b>	<b>1 551 100,00</b>	<b>1 595 813,84</b>	<b>44 713,84</b>	<b>102,9 %</b>
<b>Toimintakulut</b>				
<b>Henkilöstökulut</b>				
Palkat ja palkkiot	-976 600	-991 080,87	-14 480,87	101,5 %
<b>Henkilösivukulut</b>				
Eläkekulut yhteensä	-193 000	-166 900,40	26 099,60	86,5 %
Muut henkilösivukulut	-24 600,00	-25 085,69	-485,69	102,0 %
<b>Henkilöstökulut yhteensä</b>	<b>-1 194 200,00</b>	<b>-1 183 066,96</b>	<b>11 133,04</b>	<b>99,1 %</b>
Palvelujen ostot	-161 500,00	-160 001,08	1 498,92	99,1 %
Aineet, tarvikkeet ja tavarat	-45 900	-23 665,05	22 234,95	51,6 %
Avustukset	-1900	-300,00	1 600,00	15,8 %
Muut toimintakulut	-147 600,00	-149 807,92	-2 207,92	101,5 %
<b>Toimintakulut yhteensä</b>	<b>-1 551 100,00</b>	<b>-1 516 841,01</b>	<b>34 258,99</b>	<b>97,8 %</b>
<b>Toimintakate</b>	<b>0,00</b>	<b>78 972,83</b>	<b>78 972,83</b>	
<b>Rahoitustuotot ja -kulut</b>				
Muut rahoitustuotot	0	240	240,00	
Muut rahoituskulut	0	0	0,00	
<b>Rahoitustuotot ja -kulut yhteensä</b>	<b>0</b>	<b>240</b>	<b>240,00</b>	
<b>Vuosikate</b>	<b>0,00</b>	<b>79 212,83</b>	<b>79 212,83</b>	
Poistot ja arvonalentumiset	0,00	0,00	0,00	
Satunnaiset erät	0,00	0,00	0,00	
<b>Tilikauden tulos</b>	<b>0,00</b>	<b>79 212,83</b>	<b>79 212,83</b>	
Poistoeron lis.(-)tai väh.(+)	0,00	0,00	0,00	
Varausten lis.(-)tai väh.(+)	0,00	0,00	0,00	
<b>Tilikauden ylijäämä (alijäämä)</b>	<b>0,00</b>	<b>79 212,83</b>	<b>79 212,83</b>	

### 3 Tilinpäätöslaskelmat

#### TULOSLASKELMA

	1.1.-31.12.2023	1.1.-31.12.2022
<b>TOIMINTATUOTOT</b>		
Myyntituotot	529 060,05	508 386,31
Maksutuotot	188 425,65	176 244,18
Tuet ja avustukset	874 714,23	840 797,23
Muut toimintatuotot	3 613,91	3 902,98
<b>TOIMINTATUOTOT YHTEENSÄ</b>	<b>1 595 813,84</b>	<b>1 529 330,70</b>
<b>TOIMINTAKULUT</b>		
Henkilöstökulut		
Palkat ja palkkiot	-991 080,87	-966 889,36
Henkilösivukulut		
Eläkekulut yhteensä	-166 900,40	-200 979,68
Muut henkilösivukulut	-25 085,69	-22 385,90
Henkilöstökulut yhteensä	-1 183 066,96	-1 190 254,94
Palvelujen ostot	-160 001,08	-134 993,26
Aineet, tarvikkeet ja tavarat	-23 665,05	-18 211,98
Avustukset	-300,00	-950,00
Muut toimintakulut	-149 807,92	-142 994,59
<b>TOIMINTAKULUT YHTEENSÄ</b>	<b>-1 516 841,01</b>	<b>-1 487 404,77</b>
<b>TOIMINTAKATE</b>	<b>78 972,83</b>	<b>41 925,93</b>
Rahoitustuotot ja -kulut		
Muut rahoitustuotot	240	475,32
Muut rahoituskulut	0	-27,73
Rahoitustuotot ja -kulut yhteensä	240	447,59
<b>VUOSIKATE</b>	<b>79 212,83</b>	<b>42 373,52</b>
Poistot ja arvonalentumiset	0,00	0,00
Satunnaiset erät	0,00	0,00
<b>TILIKAUDEN TULOS</b>	<b>79 212,83</b>	<b>42 373,52</b>
Poistoeron lis.(-)tai väh.(+)	0,00	0,00
Varausten lis.(-)tai väh.(+)	0,00	0,00
<b>TILIKAUDEN YLIJÄÄMÄ (ALIJÄÄMÄ)</b>	<b>79 212,83</b>	<b>42 373,52</b>
<b>TULOSLASKELMAN TUNNUSLUVUT</b>		
Toimintatuotot % toimintakuluista	105,21	102,82
Vuosikate /poistot %	100	100

---

**TASE**

V a s t a a v a a	31.12.2023	31.12.2022
<b>PYSYVÄT VASTAAVAT</b>		
Sijoitukset		
Muut osakkeet ja osuudet	790,48	790,48
Sijoitukset yhteensä	<u>790,48</u>	<u>790,48</u>
<b>PYSYVÄT VASTAAVAT YHTEENSÄ</b>	<u>790,48</u>	<u>790,48</u>
<b>VAIHTUVAT VASTAAVAT</b>		
Lyhytaikaiset saamiset		
Myyntisaamiset	17 171,61	10 389,88
Muut saamiset	<u>10 539,88</u>	<u>9 182,47</u>
Lyhytaikaiset saamiset yhteensä	<u>27 711,49</u>	<u>19 572,35</u>
Rahat ja pankkisaamiset	282 183,04	213 682,10
<b>VAIHTUVAT VASTAAVAT YHTEENSÄ</b>	<u>309 894,53</u>	<u>233 254,45</u>
<b>V a s t a a v a a</b>	<b>310 685,01</b>	<b>234 044,93</b>

---

## TASE

Vastattavaa	31.12.2023	31.12.2022
<b>OMA PÄÄOMA</b>		
Peruspääoma	50 000,00	50 000,00
Edellisten tilikausien yli-/alijäämä	42 373,52	0,00
Tilikauden ylijäämä yli-/alijäämä	<u>79 212,83</u>	<u>42 373,52</u>
<b>OMA PÄÄOMA YHTEENSÄ</b>	<b>171 586,35</b>	<b>92 373,52</b>
<b>TOIMEKSIANTOJEN PÄÄOMAT</b>		
Lahjoitusrahastojen pääomat	<u>3 639,58</u>	<u>3 639,58</u>
Toimeksiantojen pääomat yhteensä	<b>3 639,58</b>	<b>3 639,58</b>
<b>VIERAS PÄÄOMA</b>		
Lyhytaikainen vieras pääoma		
Ostovelat	9 829,29	11 215,48
Muut velat	26 285,34	24 491,49
Siirtovelat	99 344,45	102 324,86
Lyhytaikainen vieras pääoma yhteensä	<u>135 459,08</u>	<u>138 031,83</u>
<b>VIERAS PÄÄOMA YHTEENSÄ</b>	<b>135 459,08</b>	<b>138 031,83</b>
<b>Vastattavaa</b>	<b>310 685,01</b>	<b>234 044,93</b>

## TASEEN TUNNUSLUVUT

Omavaraisuusaste %	55,23	39,47
Suhteellinen velkaantuneisuus %	8,86	9,25



---

## RAHOITUSLASKELMA

	2023	2022
<b>Toiminnan rahavirta</b>		
Vuosikate	79 212,83	42 373,52
Satunnaiset erät	0,00	0,00
Tulorahoituksen korjauserät	0,00	0,00
	<u>79 212,83</u>	<u>42 373,52</u>
<b>Investointien rahavirta</b>		
Investointimenot	0,00	0,00
Rahoitusosuudet investointimenoihin	0,00	0,00
Pysyvien vastaavien hyödykkeiden luovutustulot	0,00	0,00
	<u>0,00</u>	<u>0,00</u>
<b>Toiminnan ja investointien rahavirta</b>	79 212,83	42 373,52
<b>Rahoituksen rahavirta</b>		
Oman pääoman muutokset	0,00	-45 898,52
Toimeksiantojen varojen ja pääomien muutokset	0,00	0,00
Saamisten muutos	-8 139,14	3 056,38
Korottomien velkojen muutos	-2 572,75	11 114,21
	<u>-10 711,89</u>	<u>-31 727,93</u>
<b>Rahavarojen muutos</b>		
Rahavarojen muutos		
Rahavarat 31.12.	282 183,04	213 682,10
Rahavarat 1.1.	<u>213 682,10</u>	<u>203 036,51</u>
	68 500,94	10 645,59
<b>RAHOITUSLASKELMAN TUNNUSLUVUT</b>		
Rahavarat 31.12.	282 183,04	213 682,10
Kassasta maksut	1 516 841,01	1 487 432,50
Kassan riittävyys (pv)	67,90	52,44

## 4 Tilinpäätöksen liitetiedot

### 4.1 Tilinpäätöksen laatimisperusteet ja vertailevuus

Kuntayhtymän jäsenkuntien valtuustot hyväksyivät yksimielisesti muutetun perussopimuksen, joka astui voimaan 1.1.2023. Perussopimusta ei ollut päivitetty yli 20 vuoteen ja se perustui ns. oppilaspaikekajärjestelmään. Perussopimus muutettiin tuntiosuusjärjestelmään pohjautuvaksi, mikä vastaa paremmin musiikkiopiston nykyistä ja kehitteillä olevaa toimintaa. Kuntien maksuosuudetkin perustuvat jäsenkunnan osuuteen opetustunneista, mikä vastaa kunnan musiikkiopistolta saamia palveluja.

Tilinpäätöksen esittämistavassa ei ole oleellisia muutoksia edelliseen vuoteen verrattuna.

### 4.2 Tuloslaskelmaa koskevat liitetiedot

#### TOIMINTATUOTOT

	1.1.-31.12.2023	1.1.-31.12.2022
Myyntituotot		
Sijaintikuntaosuus	24 435,00	24 392,55
Kuntien osuudet	504 625,05	483 993,76
Muut myynti tuotot	0,00	0,00
Myyntituotot yhteensä	529 060,05	508 386,31
Maksutuotot		
Lukukausimaksut	132 328,82	126 699,00
Lukukausimaksut/muskari	11 332,23	14 425,80
Lukukausimaksut/päiväkotimuskari	29 520,00	16 745,00
Lukukausimaksut/avoin osa	2 520,00	5 865,00
Kurssitutkintomaksut	140,00	0,00
Lukukausimaksut/muu opetus	2 474,60	1 769,38
Toimisto- ja materiaalmaksut	9 960,00	10 740,00
Osallistumismaksu; Kurssit, leirit ja kilpailut	150,00	0,00
Maksutuotot yhteensä	188 425,65	176 244,18

### Selvitys suunnitelman mukaisten poistojen perusteista

Kuntayhtymällä ei ollut suunnitelman mukaisia investointeja tilikauden aikana. Investointien aktivointiraja on 10 000 € (alv. 0%). Pienet käyttöomaisuushankinnat, joiden hankintameno on alle 10 000 €, kirjataan kuntayhtymässä vuosikuluksi.

#### 4.3 Tasetta koskevat liitetiedot

Taseen vastattavia koskevat lisätiedot

Vastattavaa

	2023	2022
<b>OMA PÄÄOMA</b>		
Peruspääoma 1.1	50 000,00	23 609,04
Lisäys	0,00	26 390,96
Vähennys	0,00	0,00
Peruspääoma 31.12	50 000,00	50 000,00
Edellisten tilikausien yli-/alijäämä 1.1.	42 373,52	72 289,48
Vähennys	0,00	-72 289,48
Edellisten tilikausien yli-/alijäämä 31.12.	42 373,52	0,00
Tilikauden ylijäämä yli-/alijäämä	79 212,83	42 373,52
<b>OMA PÄÄOMA YHTEENSÄ</b>	<b>171 586,35</b>	<b>92 373,52</b>

#### Peruspääomalaskelma

##### Jäsenkuntien osuudet kuntayhtymän peruspääomasta

	Peruspääoma		jäsenkuntaosuudet
	%	Euroa	
Haapajärvi	12 %	6000	12
Haapavesi	20 %	10000	20
Kärsämäki	5 %	2500	5
Nivala	28 %	14000	28
Oulainen	21 %	10500	21
Pyhäjärvi	14 %	7000	14
<b>YHTEENSÄ</b>	<b>100 %</b>	<b>50000</b>	<b>100</b>

#### 4.4 Henkilöstöä koskevat liitetiedot

##### Henkilöstön lukumäärä 31.12

	2023	2022
Virka- ja työsuhteiset		
Rehtori	1	1
Hallinto	3	3
Opetustoiminta		
Vakituiset	15	17
Määräaikaiset	3	2
Yhteensä	22	23

## Selvitys henkilöstömäärästä

Kuntayhtymän henkilöstömäärä oli 31.12.2023 yhteensä 22 henkilöä. Määrään on laskettu päätoiminen henkilöstö vuoden vaihteessa, ja laskentaperusteena on ollut työpaikkojen määrä. Päätoimiseksi opettajaksi lasketaan opettaja, joka opettaa oppilaitoksessa vähintään 16 viikkotuntia. Sivutoimisia tuntiopettajien opetustuntimäärät vaihtelevat 1–15,67 viikkotunnin välillä. Sivutoimisia opettajia oli 31.12.2023 yhteensä 13 henkilöä, kun vuotta aikaisemmin sivutoimisia opettajia oli 7 henkilöä.

### Henkilöstökulut

	2023	2022
Palkat ja palkkiot yhteensä	-991 080,87	-966 889,36
Henkilösivukulut		
Eläkekulut yhteensä	-166 900,40	-200 979,68
Muut henkilösivukulut yhteensä	-25 085,69	-22 385,90
Henkilöstökulut yhteensä	-1 183 066,96	-1 190 254,94

### Tilintarkastajien palkkiot

	2023	2022
Tilintarkastajien palkkiot	4 378,28	3 801,79

## 4.5 Vastuut

Liitetiedoissa esitetään kaiken tyyppisistä tuotannontekijöistä syntyvät vuokravastuut, kuten toimitilat, koneet ja laitteet, jäljellä olevien vuokrien määrä ilmoitetaan vuokra-ajalta, jona vuokrasopimus ei ole peruutettavissa. Toistaiseksi voimassa olevien vuokrasopimusten vuokra-aikana pidetään siten irtisanomisaikaa.

### Vuokravastuut

	2023	2022
Toimitilojen vuokravastuut	92 712,60	106 834,02
- seuraavalla tilikaudella maksettava osuus	82 506,60	79 132,02
Koneiden ja laitteiden vuokravastuut (leasing)	7 953,11	10 845,15
- seuraavalla tilikaudella maksettava osuus	2 892,04	2 892,04
<b>Vuokravastuut yhteensä</b>	<b>100 665,71</b>	<b>117 679,17</b>

## 5. Luettelot ja selvitykset

### Luettelo käytetyistä kirjanpitokirjoista

#### Kirjanpitokirja

Päiväkirjat  
Pääkirjat  
Muistiotositteet  
Myyntitositteet  
Ostotositteet  
Palkkatositteet  
Tasekirja  
Tase-erittelyt

Tilikohtainen tuloslaskelma ja tase  
Tilikohtainen tuloslaskelma (TP/TA vrt.)  
Tililuettelo

#### Säilytystapa

Visma Fivaldin sähköinen arkistointi  
Visma Fivaldin sähköinen arkistointi  
Visma Fivaldin sähköinen arkistointi  
Visma Fivaldin sähköinen arkistointi  
Visma Fivaldin sähköinen arkistointi  
Visma Fivaldin ja G suiten -sähköinen arkistointi  
Sidottu kirja ja G suiten -sähköinen arkistointi  
Sidottu kirja ja G suiten -sähköinen arkistointi

} Yhdeksi kirjaksi sidottuna ja G suiten -sähköinen arkistointi

### KÄYTETYT TOSITELAJIT

1	Myyntilaskut
2	Suoritukset
5	Ostolaskut
6	Maksut
8	Pkviennit
19	Palkat
20	TITO Osuuspankki

---

## 6 Allekirjoitukset ja tilinpäätösmerkintä

### TILINPÄÄTÖKSEN ALLEKIRJOITUKSET

Nivalassa \_\_\_\_\_ / \_\_\_\_\_ / 2024

\_\_\_\_\_  
Irja Erkkilä  
Yhtymähallituksen puheenjohtaja

\_\_\_\_\_  
Heidi Veikkola  
Rehtori

\_\_\_\_\_  
Veli Tirilä  
Yhtymähallituksen varapuheenjohtaja

\_\_\_\_\_  
Seppä Diana  
Yhtymähallituksen jäsen

\_\_\_\_\_  
Riikka Sikala  
Yhtymähallituksen jäsen

\_\_\_\_\_  
Koponen Niina  
Yhtymähallituksen jäsen

\_\_\_\_\_  
Suvanto Tuomas  
Yhtymähallituksen jäsen

\_\_\_\_\_  
Liuska Markku  
Yhtymähallituksen jäsen

### TILINPÄÄTÖSMERKINTÄ

Suoritetusta tarkastuksesta on tänään annettu tilintarkastuskertomus.

Nivalassa \_\_\_\_\_ / \_\_\_\_\_ / 2024

\_\_\_\_\_  
Asko Vanhatupa  
Tilintarkastaja, JHTT  
BDO Auditor Oy, Tilintarkastusyhteisö